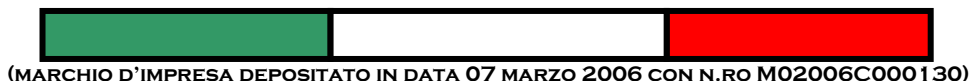


# STEELBIKE®

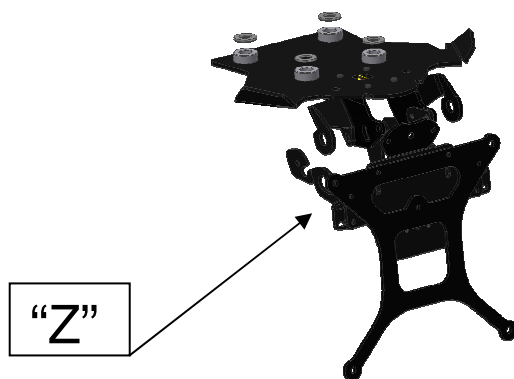
MADE IN ITALY



(MARCHIO D'IMPRESA DEPOSITATO IN DATA 07 MARZO 2006 CON N.RO M02006C000130)

VIA DELLA TECNICA, N.RO 32 A/B  
41051 CASTELNUOVO RANGONE (MO) ITALIA  
P.I. 02526180365  
C.F. PGLGPP66L08D037B  
TEL 0039 – 059.747.02.03  
FAX 0039 – 059.747.63.29

## ISTRUZIONI MONTAGGIO ART. 001.05.0085 Evo3

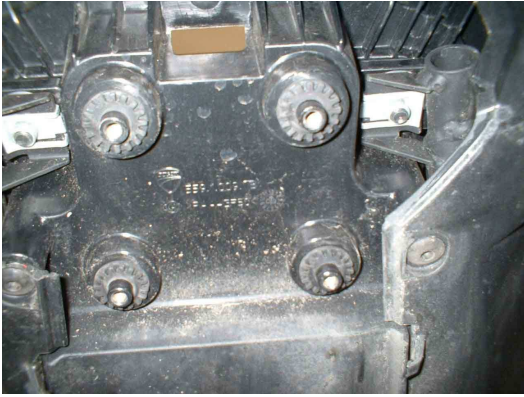


Note:

non manomettere il supporto targa originale con forature o piegature diverse dall'originale.

### DUCATI MULTISTRADA 1200 DAL 2010 AL 2014

- 1) Per il montaggio del nuovo supporto targa, occorre togliere la sella passeggero per intercettare le viti di fissaggio del supporto targa originale.
- 2) Svitare le viti di fissaggio del supporto targa originale, scollegando le connessioni degli indicatori di direzione della luce targa e del fanale posteriore.
- 3) A questo punto con il supporto targa originale smontato, svitare le 3 viti che uniscono i due gusci del supporto e svitare le viti di fissaggio del fanale originale, per poi fissarlo sul nuovo supporto.
- 4) Nel caso volessimo utilizzare gli indicatori di direzione originali, utilizzabili solo senza i bauli laterali, provvedere al loro smontaggio e al rimontaggio sul nuovo supporto.
- 5) Se si sceglie di utilizzare degli indicatori di direzione after market, quest'ultimi si possono utilizzare con e senza i bauli laterali montati, utilizzando gli appositi attacchi dati in dotazione.
- 6) Effettuare i collegamenti elettrici di tutti i componenti e fissare il nuovo supporto targa, posizionando il kit di rondelle e distanziali come illustrato alla pagina seguente (Fig 1).
- 7) Regolare l'inclinazione a proprio piacimento tramite le viti "Z" poste a destra e a sinistra del supporto, e verificare prima dell'utilizzo, che le viti stesse **siano ben strette**.
- 8) Fissare la targa sul nuovo supporto "STEELBIKE"..
- 9) E' possibile non utilizzare la luce targa, in questo caso togliere verificare che la targa sia fissata in posizione da coprire la predisposizione per l'alloggiamento della luce targa, in caso contrario svitare i due dadi sul retro di M4 e alloggiare il supporto nella posizione corretta.

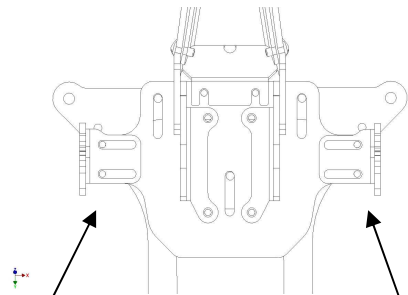
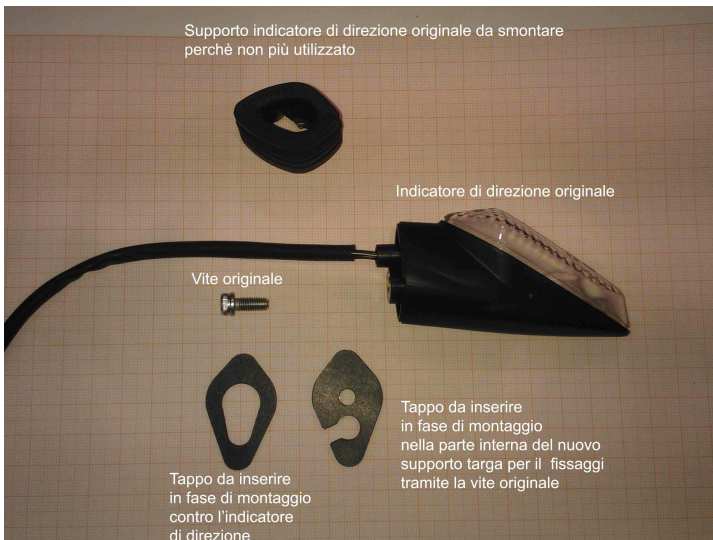


Sottocoda per fissaggio supporto targa

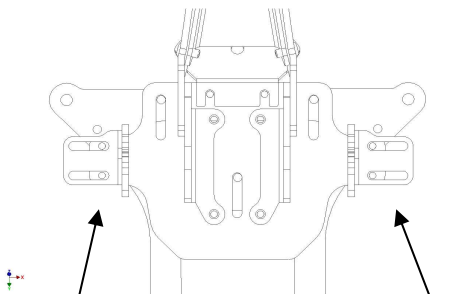


Fig.1

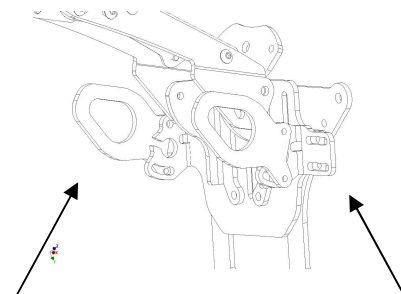
Rondelle di diam.10 sotto la testa della boccola filettata superiore (originale), distanziali in alluminio del kit in battuta sotto al silentblok originale (vedi foto a fianco), quindi serrare il tutto con le viti originali.



Disposizione supporti per fissaggio indicatori di direzione a gambo corto



Disposizione supporti per fissaggio indicatori di direzione a gambo lungo



Disposizione supporti per fissaggio indicatori di direzione originali

**NOTE E ISTRUZIONI IMPORTANTI:**

- Il conducente del veicolo è responsabile sia delle perfette condizioni del portatarga che della sua corretta installazione.
- Il conducente del veicolo è tenuto a rispettare i regolamenti e le leggi locali / regionali.
- Controllare sempre il serraggio delle viti e degli altri dispositivi di fissaggio e riserrarli all'occorrenza.
- Sostituire immediatamente gli eventuali componenti usurati o danneggiati.
- STEELBIKE declina ogni responsabilità per danni a cose o persone dovuti al montaggio e/o all'uso errato del portatarga.
- Non e' consentito apportare modifiche al prodotto